

BÖRSENTICKER

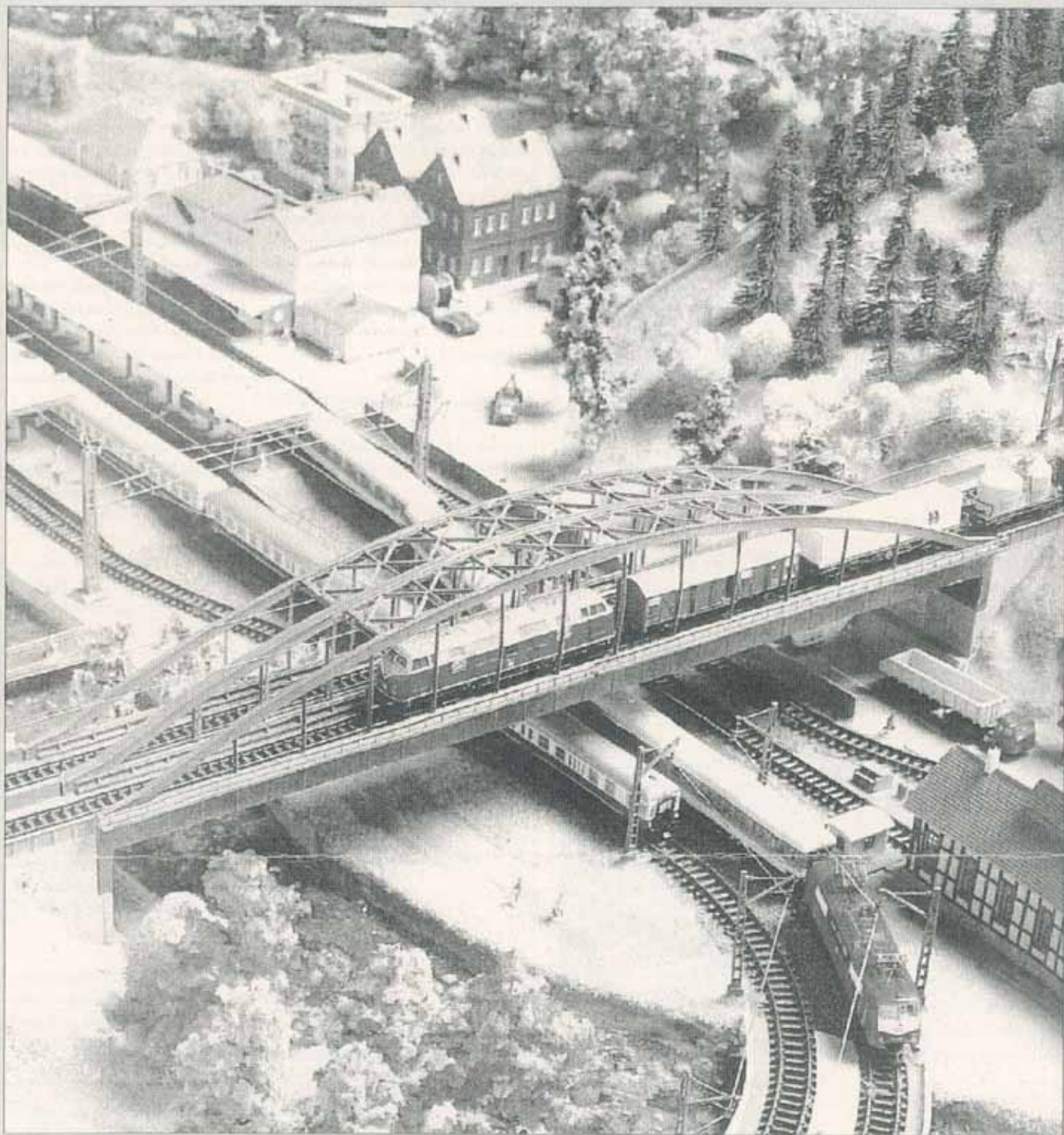
Das Info-Blatt für den N-Bahner

Informationen und Berichte für N-Spur Sammler und Modellbahner

2. Jahrgang

Erscheinungsweise monatlich - Nummer 16 / April 1996

Preis: 3,50 DM



Vom Starter zum Profi - wie kommen die Leute zur Modellbahn?

Die Geschichte der E 10 - die Modelle von Arnold, Fleischmann und Minitrix

Manfreds Tips - die kleinen praktischen Hinweise für die Praxis

Unter die Räder gekommen

Erinnern Sie sich noch an den singenden Bundespräsidenten Walter Scheel, als er in den 70er Jahren frohgelaut und vom hohen Roß herab das Lied von der Post durch die Lande trällerte?

Und heute? Von wegen „Hoch auf dem gelben Wagen...“ - die Masse kommt eher unter die Räder. In den letzten Monaten war es besonders schlimm. Die Kollegen der Fachzeitschriften klagten über unpünktliche Zustellung und Vorschriften und Änderungen im Postzeitungswesen. Recht haben sie. Auch wir haben ähnliche Erfahrungen gemacht. Aber den gelben Monopolisten scheint dies wohl nicht zu stören.

Es geht ja nicht unbedingt um die Preispolitik des gelben Riesen, die man vielleicht noch nachvollziehen kann. Nein, es geht vielmehr um teilweise absurde Vorschriften, wie zum Beispiel die Nennung von Firmennamen in Fachzeitschriften. Hier wird es höchste Zeit für eine umfassende Reform im Sinne des Endverbraucher. Oder sind Sie der Meinung, daß die vielen Firmennamen und Anschriften den Transport einer Zeitschrift erheblich erschweren?



Düster sieht es am Horizont aus. In den nächsten Jahren wird kein anderes Unternehmen in der Lage sein, die Aufgaben der Post zu übernehmen und im Sinne der Verbraucher zu führen. Lediglich bei den Paketen zeigen Firmen, wie United Parcel Service oder TNT, wie es funktioniert. Da kann die Post AG, selbst mit dem neuen Paketleitsystem, noch eine Menge lernen.

So müssen wir alle weiterhin in den gelben Apfel beißen und uns damit abfinden, was uns die allmächtige Post AG diktiert. Andern können wir nur etwas, wenn wir ständig auf diese Mißstände hinweisen.



Ihr Guido Kruschke

Neue Rufnummern ab 29. März 1996

 **08158 / 99 31 24**  **08158 / 99 31 25**

Aus dem Inhalt der Ausgabe 16 / April 1996

- Schweizer Special 1996**
Die diesjährigen Modelle für die Schweiz Seite 3
- Vom Starter zum Profi**
Das neue Konzept der Firma Trix aus Nürnberg Seite 5
- Die Geschichte der E 10 / 110**
Der zweite Teil beschäftigt sich mit den Modellen Seite 6
- Gut gekuppelt, N-Bahner**
Die Railino-Kupplung in der praktischen Anwendung Seite 7
- Manfreds Tips**
Die Behandlung neuer Lokomotiven Seite 9
- Die Quartalsentwicklung**
Das I. Quartal 1996 in der Entwicklung - die Tendenzen Seite 10



Aktuell: Bleibt Fleischmann exklusiv?

Das Titelbild der heutigen Ausgabe zeigt einen Anlagenausschnitt mit einem Vorstadtbahnhof in hügeliger Landschaft. Bild aus Arnold-Katalog 1990/91.

Aus der Redaktion 

Nun ist es soweit - der Verlag ist komplett umgezogen und hat ab 29. März neue Telefon- und Faxanschlüsse. Und wer sein Jahresabo noch nicht bezahlt hat, möge es in den nächsten Tagen tun.

Schon Mitte März konnte der Verlag die neuen Räume in der Hallberger Allee in Tutzing beziehen. Wichtig für alle Kunden ist, daß sich die Rufnummern geändert haben. Ab 29. März gilt: Telefon: 08158 / 99 31 24 - Telefax: 08158 / 99 31 25.

Sehr gefreut haben wir uns über Ihre positive Kritik zur Messeausgabe. Begrüßt wurde von Ihnen einhellig, schon während der Messe von den wichtigsten aktuellen Neuheiten zu berichten. Wir versprechen, auch im nächsten Jahr wieder zu den Ersten zu gehören.

Doch mit diesem Umzug waren auch einige Unannehmlichkeiten verbunden. So konnten wir im gesamten März keine Ware ausliefern, was besonders die Kunden betraf, die den Andechser und den Doppelstockwagen „Elektrohandwerk“ bestellt hatten. Wir möchten uns deshalb an dieser Stelle bei allen für diese Verzögerungen entschuldigen. In den nächsten Tagen werden wir alles aufarbeiten!

Auch über die Resonanz zum Produkt des Jahres waren wir ein wenig überrascht. So haben es sich 396 Leser von Ihnen nicht nehmen lassen. Ihre Stimme abzugeben. Zwar können wir uns mit der Wahl nicht mit den großen Zeitschriften messen, sind aber der Meinung, daß auch unsere Aktion ein klein wenig Tendenzen im N-Bereich reflektieren kann. Das Ergebnis der Wahl können Sie (umzugsbedingt...) erst in der Mai-Ausgabe nachlesen.

Auch der BÖRSENTICKER ist nicht frei von Fehlern. Leider machten sich diese Fehler in Form von häufigen Rechtschreibfehlern bemerkbar, was durchaus ärgerlich ist. Aber Abhilfe ist in Sicht, denn ab dieser Ausgabe setzen wir erstmals ein selbstentwickeltes Prüfprogramm ein, um diese Fehler auszumerken. Wir werden sehen, ob das Programm hält, wofür es gedacht ist.

Diejenigen unter Ihnen, deren BÖRSENTICKER-Abo weiterläuft, mögen doch bitte den Jahresbeitrag von 42,- DM überweisen, da sonst mit dieser Ausgabe die Zustellung eingestellt wird.

Die Ausgaben 4, 5, 11 und 12 des BÖRSENTICKER sind ausverkauft und können nicht nachgedruckt werden.

Fleischmann-Ergänzung

Kruschkes Sammlerkatalog für Fleischmann-piccolo ist das erste Loseblattwerk aus dem Verlag Guido Kruschke, in welchem das Austauschkonzept nun konsequent umgesetzt wird.

Fleischmann-piccolo (1960-1995) - Eisenbahn	
1001	1960-1995: 1001 bis 1002, 1003, 1004, 1005, 1006, 1007, 1008, 1009, 1010, 1011, 1012, 1013, 1014, 1015, 1016, 1017, 1018, 1019, 1020, 1021, 1022, 1023, 1024, 1025, 1026, 1027, 1028, 1029, 1030, 1031, 1032, 1033, 1034, 1035, 1036, 1037, 1038, 1039, 1040, 1041, 1042, 1043, 1044, 1045, 1046, 1047, 1048, 1049, 1050, 1051, 1052, 1053, 1054, 1055, 1056, 1057, 1058, 1059, 1060, 1061, 1062, 1063, 1064, 1065, 1066, 1067, 1068, 1069, 1070, 1071, 1072, 1073, 1074, 1075, 1076, 1077, 1078, 1079, 1080, 1081, 1082, 1083, 1084, 1085, 1086, 1087, 1088, 1089, 1090, 1091, 1092, 1093, 1094, 1095, 1096, 1097, 1098, 1099, 1100, 1101, 1102, 1103, 1104, 1105, 1106, 1107, 1108, 1109, 1110, 1111, 1112, 1113, 1114, 1115, 1116, 1117, 1118, 1119, 1120, 1121, 1122, 1123, 1124, 1125, 1126, 1127, 1128, 1129, 1130, 1131, 1132, 1133, 1134, 1135, 1136, 1137, 1138, 1139, 1140, 1141, 1142, 1143, 1144, 1145, 1146, 1147, 1148, 1149, 1150, 1151, 1152, 1153, 1154, 1155, 1156, 1157, 1158, 1159, 1160, 1161, 1162, 1163, 1164, 1165, 1166, 1167, 1168, 1169, 1170, 1171, 1172, 1173, 1174, 1175, 1176, 1177, 1178, 1179, 1180, 1181, 1182, 1183, 1184, 1185, 1186, 1187, 1188, 1189, 1190, 1191, 1192, 1193, 1194, 1195, 1196, 1197, 1198, 1199, 1200, 1201, 1202, 1203, 1204, 1205, 1206, 1207, 1208, 1209, 1210, 1211, 1212, 1213, 1214, 1215, 1216, 1217, 1218, 1219, 1220, 1221, 1222, 1223, 1224, 1225, 1226, 1227, 1228, 1229, 1230, 1231, 1232, 1233, 1234, 1235, 1236, 1237, 1238, 1239, 1240, 1241, 1242, 1243, 1244, 1245, 1246, 1247, 1248, 1249, 1250, 1251, 1252, 1253, 1254, 1255, 1256, 1257, 1258, 1259, 1260, 1261, 1262, 1263, 1264, 1265, 1266, 1267, 1268, 1269, 1270, 1271, 1272, 1273, 1274, 1275, 1276, 1277, 1278, 1279, 1280, 1281, 1282, 1283, 1284, 1285, 1286, 1287, 1288, 1289, 1290, 1291, 1292, 1293, 1294, 1295, 1296, 1297, 1298, 1299, 1300, 1301, 1302, 1303, 1304, 1305, 1306, 1307, 1308, 1309, 1310, 1311, 1312, 1313, 1314, 1315, 1316, 1317, 1318, 1319, 1320, 1321, 1322, 1323, 1324, 1325, 1326, 1327, 1328, 1329, 1330, 1331, 1332, 1333, 1334, 1335, 1336, 1337, 1338, 1339, 1340, 1341, 1342, 1343, 1344, 1345, 1346, 1347, 1348, 1349, 1350, 1351, 1352, 1353, 1354, 1355, 1356, 1357, 1358, 1359, 1360, 1361, 1362, 1363, 1364, 1365, 1366, 1367, 1368, 1369, 1370, 1371, 1372, 1373, 1374, 1375, 1376, 1377, 1378, 1379, 1380, 1381, 1382, 1383, 1384, 1385, 1386, 1387, 1388, 1389, 1390, 1391, 1392, 1393, 1394, 1395, 1396, 1397, 1398, 1399, 1400, 1401, 1402, 1403, 1404, 1405, 1406, 1407, 1408, 1409, 1410, 1411, 1412, 1413, 1414, 1415, 1416, 1417, 1418, 1419, 1420, 1421, 1422, 1423, 1424, 1425, 1426, 1427, 1428, 1429, 1430, 1431, 1432, 1433, 1434, 1435, 1436, 1437, 1438, 1439, 1440, 1441, 1442, 1443, 1444, 1445, 1446, 1447, 1448, 1449, 1450, 1451, 1452, 1453, 1454, 1455, 1456, 1457, 1458, 1459, 1460, 1461, 1462, 1463, 1464, 1465, 1466, 1467, 1468, 1469, 1470, 1471, 1472, 1473, 1474, 1475, 1476, 1477, 1478, 1479, 1480, 1481, 1482, 1483, 1484, 1485, 1486, 1487, 1488, 1489, 1490, 1491, 1492, 1493, 1494, 1495, 1496, 1497, 1498, 1499, 1500, 1501, 1502, 1503, 1504, 1505, 1506, 1507, 1508, 1509, 1510, 1511, 1512, 1513, 1514, 1515, 1516, 1517, 1518, 1519, 1520, 1521, 1522, 1523, 1524, 1525, 1526, 1527, 1528, 1529, 1530, 1531, 1532, 1533, 1534, 1535, 1536, 1537, 1538, 1539, 1540, 1541, 1542, 1543, 1544, 1545, 1546, 1547, 1548, 1549, 1550, 1551, 1552, 1553, 1554, 1555, 1556, 1557, 1558, 1559, 1560, 1561, 1562, 1563, 1564, 1565, 1566, 1567, 1568, 1569, 1570, 1571, 1572, 1573, 1574, 1575, 1576, 1577, 1578, 1579, 1580, 1581, 1582, 1583, 1584, 1585, 1586, 1587, 1588, 1589, 1590, 1591, 1592, 1593, 1594, 1595, 1596, 1597, 1598, 1599, 1600, 1601, 1602, 1603, 1604, 1605, 1606, 1607, 1608, 1609, 1610, 1611, 1612, 1613, 1614, 1615, 1616, 1617, 1618, 1619, 1620, 1621, 1622, 1623, 1624, 1625, 1626, 1627, 1628, 1629, 1630, 1631, 1632, 1633, 1634, 1635, 1636, 1637, 1638, 1639, 1640, 1641, 1642, 1643, 1644, 1645, 1646, 1647, 1648, 1649, 1650, 1651, 1652, 1653, 1654, 1655, 1656, 1657, 1658, 1659, 1660, 1661, 1662, 1663, 1664, 1665, 1666, 1667, 1668, 1669, 1670, 1671, 1672, 1673, 1674, 1675, 1676, 1677, 1678, 1679, 1680, 1681, 1682, 1683, 1684, 1685, 1686, 1687, 1688, 1689, 1690, 1691, 1692, 1693, 1694, 1695, 1696, 1697, 1698, 1699, 1700, 1701, 1702, 1703, 1704, 1705, 1706, 1707, 1708, 1709, 1710, 1711, 1712, 1713, 1714, 1715, 1716, 1717, 1718, 1719, 1720, 1721, 1722, 1723, 1724, 1725, 1726, 1727, 1728, 1729, 1730, 1731, 1732, 1733, 1734, 1735, 1736, 1737, 1738, 1739, 1740, 1741, 1742, 1743, 1744, 1745, 1746, 1747, 1748, 1749, 1750, 1751, 1752, 1753, 1754, 1755, 1756, 1757, 1758, 1759, 1760, 1761, 1762, 1763, 1764, 1765, 1766, 1767, 1768, 1769, 1770, 1771, 1772, 1773, 1774, 1775, 1776, 1777, 1778, 1779, 1780, 1781, 1782, 1783, 1784, 1785, 1786, 1787, 1788, 1789, 1790, 1791, 1792, 1793, 1794, 1795, 1796, 1797, 1798, 1799, 1800, 1801, 1802, 1803, 1804, 1805, 1806, 1807, 1808, 1809, 1810, 1811, 1812, 1813, 1814, 1815, 1816, 1817, 1818, 1819, 1820, 1821, 1822, 1823, 1824, 1825, 1826, 1827, 1828, 1829, 1830, 1831, 1832, 1833, 1834, 1835, 1836, 1837, 1838, 1839, 1840, 1841, 1842, 1843, 1844, 1845, 1846, 1847, 1848, 1849, 1850, 1851, 1852, 1853, 1854, 1855, 1856, 1857, 1858, 1859, 1860, 1861, 1862, 1863, 1864, 1865, 1866, 1867, 1868, 1869, 1870, 1871, 1872, 1873, 1874, 1875, 1876, 1877, 1878, 1879, 1880, 1881, 1882, 1883, 1884, 1885, 1886, 1887, 1888, 1889, 1890, 1891, 1892, 1893, 1894, 1895, 1896, 1897, 1898, 1899, 1900, 1901, 1902, 1903, 1904, 1905, 1906, 1907, 1908, 1909, 1910, 1911, 1912, 1913, 1914, 1915, 1916, 1917, 1918, 1919, 1920, 1921, 1922, 1923, 1924, 1925, 1926, 1927, 1928, 1929, 1930, 1931, 1932, 1933, 1934, 1935, 1936, 1937, 1938, 1939, 1940, 1941, 1942, 1943, 1944, 1945, 1946, 1947, 1948, 1949, 1950, 1951, 1952, 1953, 1954, 1955, 1956, 1957, 1958, 1959, 1960, 1961, 1962, 1963, 1964, 1965, 1966, 1967, 1968, 1969, 1970, 1971, 1972, 1973, 1974, 1975, 1976, 1977, 1978, 1979, 1980, 1981, 1982, 1983, 1984, 1985, 1986, 1987, 1988, 1989, 1990, 1991, 1992, 1993, 1994, 1995

Die erste Ergänzung für den Fleischmann-piccolo Sammlerkatalog ist in Arbeit und wird ab Juni 1996 angeboten.

Neben der Fehlerkorrektur und dem Anpassen verschiedener Sammlerpreise wurden natürlich auch die aktuellen 96er Neuheiten mit aufgenommen. So besitzen Sammler und Modellbahner ein aktuelles und kompetentes Nachschlagewerk.

Alle Katalogbesitzer erhalten rechtzeitig vorher detaillierte Informationen und einen Bestellschein.



Die Fassade Milchkuh der SBB - die Re 460 (21-9) hat als Modell von Ministry

Schweizer Special 1996

Neben den deutschen Bahnen stehen die zahlreichen Modelle aus der Schweiz in der Beliebtheitskala der N-Bahner ganz oben. Kurt Deutschland hat für Sie die geplanten Neuheiten '96 aufgeführt - darunter einige Überraschungen...

Arnold wird bei den Schweizer Exklusivneuheiten noch in diesem Jahr die schon 1995, damals noch von Lemaco, angekündigte Re 4/4^{II} mit dem Jubiläumsaufdruck „75 Jahre SEV“ und der Betriebsnummer 11238 (2404) ausliefern. Dazu kommt als Überraschung eine weitere Re 4/4^{II} im Colani-Design der EBT mit der Betriebsnummer 111 (2401). Und weiter gibt es einen Personenwagen 2. Klasse mit Außenschwingtüren der BLS (3254K), einen Gepäckwagen Dd2 der BLS (3241K) und eine dreiteilige Kühlwagengarnitur „Rimuss“ (0293K).

Diese Modelle werden vom Schweizer Distributor Bänninger in Winterthur bei Arnold in Auftrag gegeben. Die übrigen Schweizer Neuheiten, die wir schon im BÖRSENTICKER Ausgabe Februar 1996 besprochen haben, kommen in das Hauptprogramm.

Von **Bevi-Top-Models**, einer neuen Firma im Schweizer Markt, erscheinen als Messingkleinserie die BLS Re 4/4 in den Varianten „Brig“ (Nummer 170), „Interlaken“ (Nummer 181), „Kandersteg“ (Nummer 183) und „Spiez“ (Nummer 192). Weitere Betriebsnummern sind in Vorbereitung.

Die Firma **Bänninger** aus Winterthur legt den Triebwagen RBe 4/4 der SBB mit passendem Steuerwagen der Bauart BDT als Messing-Kleinserie in

Epoche III und Epoche IV auf. Dazu kommt, nach dem Verzicht der Firma Kato, die Schweizer Ae 3/6^I in verschiedenen Ausführungen - ebenfalls als Kleinserie.

Fleischmann bringt in diesem Jahr zunächst nur für die Schweiz die rote Re 4/4 der Südostbahn mit eckigen Scheinwerfern in Normal- und FMZ-Ausführung (7343 und 67343) und dazu passend die Personenwagen 1./2. Klasse (8136) und 2. Klasse (8137) der Südostbahn. Diese Modelle werden im nächsten Jahr in das deutsche Programm übernommen. Exklusiv dagegen ist der rote Doppelstockwagen 2. Klasse der Sihltalbahn (8155CH).

Von **Fulgurex** soll in diesem Jahr die Schlepptenderlokomotive 231 K der SNCF erscheinen (1105). Die Auflage bei diesem Modell beträgt nur 300 Exemplare; die Fertigung erfolgt als Kleinserie in Handarbeit. Die im Vorjahr angekündigte Köffellok Ce 6/8^I in braun ist bereits in der Auslieferung an den Fachhandel.

Der japanische Produzent **Kato** will mit neuen Modellen auf Basis der Re 460 kommen. Diese Lokomotiven tragen die Namen „Züri Wyland“ und „Säntis“ und die Re 465 der BLS kommt mit der Betriebsnummer 465 007 und dem Namen „Schilthorn“. Geplant sind weiterhin die Werbelokomotiven der

Firmen Danzas, Miele und Ciba. Als Neukonstruktion kündigt der Hersteller die Umrichterlokomotive Re 4/4 der BT und der SZU an (jeweils zwei Betriebsnummern), die auch in einer Variante der VHB kommen kann.

Lemaco läßt nach der Ae 3/5 der SBB nun die Ae 3/6^{III} mit Secheron-Antrieb und brauner Farbgebung folgen. Dazu kommt noch in diesem Jahr die sechssachsige Ae 6/6 in grün und in rot als Städtelokomotive. Ab Mitte des Jahres ist dann die Ae 4/6 in grün fertig und kommt zur Auslieferung. Der bekannte Schweizer TEE-Triebzug RAM ist für 1997 geplant. Bei den Schmalspurmodellen Nm kommt eine Komplettgarnitur der RhB, bestehend aus einer Ge 4/4^I und drei Personenwagen EW I, alle in rot und grün. Die drei Garnituren sind jeweils mit Wagenbeschriftungen von 1970, 1980 und 1990. Mit diesen Modellen soll zunächst das Nm-Programm abgeschlossen sein.

Von **Lima Minitrain BW** (Bänninger Winterthur) kommt 1996 als einmalige Sonderserie die NPZ der MThB, die landläufig als „Seehas“ bezeichnet werden und auch auf bundesdeutschen Gleisen fahren. Passend zu diesen NPZ

will Bänninger auch Leichtstahl-Zwischenwagen in der typischen Lackierung anbieten. Weiterhin ist ein SBB-Zug in gelb für die Bahnlinie Vevey-Chexbres als zweiteilige Garnitur angeboten. Was es mit der Lima Minitrain Bezeichnung auf sich hat, entzieht sich noch unserer Kenntnis, da es ja bekannterweise diese Firma seit Herbst letzten Jahres nicht mehr gibt.

Lok 14 aus München liefert die kleine Dampflokomotive der Baureihe HG 2/3 der DFB in dezenter blau/schwarzer Farbgebung. Dieses Modell ist später dann noch als BVZ-Lokomotive und als VZ-Modell in den Handel kommen. In Planung sind die passenden Wagen. Dazu kommt ein RhB Oldtimer-Zug mit einer Ge 2/4 in braun (noch 1996) und drei Wagen, die Ge 6/6 der RhB in fünf Varianten und der RhB-Triebwagen ABe 4/4 in rot mit drei verschiedenen Betriebsnummern (erst 1997).

Nach dem großen Erfolg, den **Minitrix** schon im Vorjahr mit den Werbemodellen auf Basis der Re 460 hatte, kommen in diesem Jahr weitere Lokomotiven auf den Markt.

Zur Zeit wird die Re 460 „Miele“ in der blau/roten Farbgebung mit der Betriebsnummer 460019-3 ausgeliefert (12691), die das Vorbild sehr gut wiedergibt. Besonders die Farbverläufe sind sehr gut gelungen. Für den April sind vorgesehen die Re 460 „Tilsiter Switzerland“ in weiß mit mehrfarbiger Werbebeschriftung und der Betriebsnummer 460 020-1 (12692) und die rasende Milchkuh „Lovely“ in weiß mit Aufdruck einer Kuh und eines Hundes mit der Betriebsnummer 460 021-9 (12693). Bei allen Lokomotiven handelt es sich um Einmalserien und diese finden auch den Weg in den deutschen Hauptkatalog 1996/97 - werden also auch hierzulande erhältlich sein.

Exklusiv für den Schweizer Markt wird im Juni die Re 460 in blau als zweite Version der Danzas-Lokomotiv

Fortsetzung auf Seite 4



modellbahnschmankerln

Auszug aus unserem Lieferprogramm **Railino**

22001	Feldbahn E-Lok	35,00 DM	23001	Feldbahnloren	45,00 DM
23002	Sägewerkloren	42,00 DM	23003	Drehhöckermeloren	47,00 DM
23004	Stirnwandloren	45,00 DM	23005	Tierloren	42,00 DM
24001	Feldbahnlok Diesel	29,00 DM	29016	Gleis gerade	27,00 DM
29214	Gleis gebogen	26,00 DM	29512	Weichen, 1 Paar	24,00 DM
53002	Pufferbohlen 2 BrS	17,90 DM			

Railino Gesamtkatalog 1996 liegt für Sie bereit. Bitte fördern Sie auch unsere Gesamtprojekte mit weiteren Herstellern der Spur N an. Angebote freibleibend. Es gelten unsere Allgemeinen Geschäftsbedingungen.

M. Hammerschmid - Pfarrer-Behr-Weg 12 - D-82402 Seeshaupt - Tel: 08801 / 1744

ve kommen (12695) und im Oktober rollt dann, erstmals bei Minitrix, eine Doppelgarnitur Re 460 in den Handel. Diese Garnitur, die eine Re 460 mit Motor und ein Modell ohne Motor enthalten wird, ist für Freunde der Doppeltraktion gedacht. Unsere Bitte an Minitrix: produziert die beiden Modelle bitte mit zwei verschiedenen Betriebsnummern! Und sollten in diesem Jahr weitere Werbelokomotiven auf die Schienen der SBB gestellt werden (wovon eigentlich auszugehen ist...), wird Minitrix mit Sicherheit nachziehen.

Und nun wollen wir uns mit den weiteren Minitrix-Neuheiten 1996 befassen - alle im übrigen exklusiv für die Eidgenossen. Kommen wird weiterhin ein Steuerwagen der Bauart Bt (2. Klasse) der Züricher S-Bahn (13783), der Ende des Jahres erwartet wird. Die beiden anderen Doppelstockwagen vom Typ AB und B sind im übrigen, genau wie das rote Modell der Sihltalbahn, bereits im Schweizer Handel erhältlich. Die passende Lokomotive mit Gepäckabteil der Baureihe 450 (Re 4/4^V) ist, zur Freude der Schweizer Modellbahner, in Planung und frühestens für 1997 avisiert (12660).

Bei den Wagenmodellen gibt es beim Schiebewandwagen der Bauart Hb-bills zum einen ein Modell der Firma Volg mit Aufdruck „VOLG - frisch und fründlich...“ in gelb/silber (13878) und zum anderen ein Modell der Telpapierfabrik in blau/weiß (13879), die im Oktober auf den Gleisen der N-

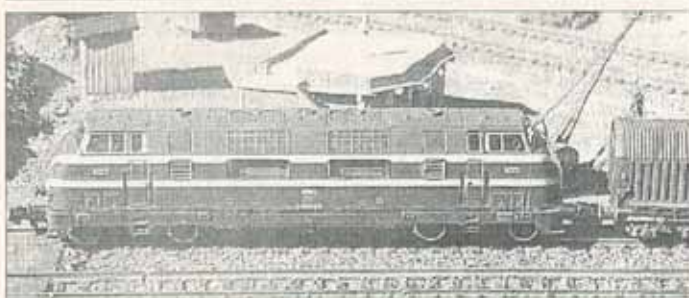
Bahner stehen sollen. Dazu kommt, ebenfalls im Oktober, ein vierachsiger Containertragwagen mit zwei Containern (13889) und ein Schlafwagen Sleeperette vom Typ WLABm (13779). In einer Geschenkarnitur kommt schließlich die grüne Ae 6/6 mit fünf Güterwagen (71036).

Trix Schuco weist jedoch darauf hin, daß außer den drei Re 460 Lokomotiven noch keine definitiven Entscheidungen über die anderen Modelle getroffen wurden! Die Nennungen sind deshalb unter Vorbehalt.

Die Schweizer Hauptneuheit von Roco, die grüne Be 4/6 (23274), war ja schon länger bekannt (wir berichteten...). Diese Lokomotive wird vorbildgerecht ohne die vorderen Fronttüren produziert werden. Der EW IV als „Teddy-Wagen“ der SBB (24337) und der blaue Liegewagen der Bauart Bcm (24349) kommen noch in diesem Jahr mit Kurzkupplungs-Kinematik.

In Planung ist weiterhin die Re 4/4^V der Südostbahn in rot (23340) und vielleicht noch in der einen oder anderen Werbevariante. Dazu als Sondermodelle die Reisezugwagen EW IV der SOB (24326 und 24327), der BT (24328 und 24329) und der BLS (24334 und 24335) - alle mit Kinematik. Dazu ist noch ein Schlafwagen T2N der SBB geplant (24382).

Auch sind weitere Modelle für den Roco Club Schweiz geplant. Wir dürfen also gespannt sein.



Meldungen im April

Es ist kein Aprilscherz, aber einige wenige unter uns N-Bahnern scheinen noch der Meinung zu sein, daß die Roco V 200 der RENFE ein solcher wäre. Und leider hat es mit dem Kosangas von Arnold nicht sollen sein...

Nochmal Roco Spanien

Es soll ja Leute geben, die unbelehrbar sind und in Unkenntnis der Sachlage immer noch behaupten, daß es die Roco V 200 der RENFE nie gegeben hat.

Es tut uns ja leid, aber es gibt sie, was untenstehendes Bild von Manfred Baas-

ke beweist. Beinahe hätten wir jedem Börsenticker ein kleines Stückchen des grün-gelben Gehäuses beigefügt, doch so klein können auch wir noch nicht zerschneiden... **gk**

Roco Sonderserien

Zu einem Verkaufsschlager scheint sich der neue Flachwagen SammsTM



mit einer Panzerhaubitze M109A3G als Ladegut (925) zu entwickeln; die Vorbestellzahlen bei den von uns befragten Händlern sprechen dafür.

Als nicht gerade gelungen kann man die Informationspolitik der Firma Roco im Hinblick auf die Sonderserien bezeichnen. Zwar sind in Neuheitenprospekt alle Sondermodelle, die bis zu einem bestimmten Termin beim Fachhändler vorbestellt werden müssen, mit einem blauen Punkt gekennzeichnet, doch: wir haben im Neuheitenprospekt keinerlei Termine gefunden. Woher soll also der Kunde wissen, bis wann er vorbestellen kann? Übrigens ist der Bestellschluß für die meisten Modelle (z.B. ET 85 in Epoche II Ausführung der Reichsbahn) seit dem 29. Februar 1996 abgelaufen... **mb**

Keine Ae 3/6' von Kato

Die von Kato vor längerer Zeit angekündigte Schweizer Ae 3/6' in verschiedenen Ausführungen wird wegen zu geringer Nachfrage definitiv nicht produziert. **ek**

Andechser Sondermodell

Die Auslieferung unseres Andechser Sondermodells verzögert sich bei uns aufgrund des Umzuges. Im April werden alle ihr Modell erhalten. **gk**

18² von Lemke

Das erste Messinghandmuster der geplanten 18² aus der Lemke Collection macht Appetit. Modellbahner, die etwa 1.500 DM gut anlegen wollen, sind mit diesem Modell bestens beraten. Info und Bezug: *Fachhandel*, **kd**

Arnold Dänemark

In der letzten Ausgabe des Börsenticker haben wir Ihnen unter anderem einen Restposten des dänischen Kesselwagens „Kosangas“ (4377-11) angeboten. Doch leider teilte uns kurz nach Drucklegung der Distributor mit, daß keine Modelle mehr verfügbar seien. Wir bitten deshalb alle Leser, die dieses Modell bestellt haben, in aller Form um Entschuldigung. **gk**

Neuer G 10 von Arnold

Als limitierte Sonderserie (Auflage: 500 Stück) legt Menzel's Lokschuppen in Düsseldorf etwa Ende Mai einen G 10 mit Aufdruck der Düsseldorfer Privatbrauerei Schlüssel (4299) auf. Das Modell kostet 32,95 DM. Info und Bezug: *Menzel's Lokschuppen, Friedrichstraße 6 in D-40217 Düsseldorf, Tel: 0211/373328.* **rh**

Minitrix Österreich

Auf der Messe sprach man noch davon, daß heuer keine Sondermodelle für Österreich geplant seien. Doch die derzeitige Planung sieht nun doch etwa sechs Modelle exklusiv für unsere Nachbarn vor. Um welche Modelle es sich im einzelnen handelt, konnten wir noch nicht in Erfahrung bringen. **mb**

Minitrix Niederlande

Mancher Modellbahner fragte sich in den vergangenen Monaten, wo die letztjährig angekündigte Baureihe 1100 in blau/gelb der NS (12894) bleibt. Nach Auskunft von Herrn Roschmann, Trix Schuco, kommt diese Lokomotive im April zur Auslieferung. **gk**

Minitrix Varianten

Herr Jörke meldet uns, daß es von dem Schiebewandwagen „Dätwyler“ (25162) zwei Varianten gibt. Die Unterschiede betreffen jeweils die Wagenhälfte mit dem Dätwyler-Aufdruck. Bei einer Serie ist die komplette Seitenwand glatt, bei der anderen Serie ist diese Seitenwand geriffelt. Ansonsten sind die Modelle identisch. **kd**

Maus Fans aufgepaßt

Am 10. März feierte die weltbekannte Maus vom ARD ihren 25. Geburtstag. Zuvor tourte sie mit einem dreiteiligen Maus-Zug durch Deutschland, der aus der 110 487-6, einem Bm²⁵ (518022-90684-7), dazu einem WGMh²⁵ (518089-80600-5) und einem Dms^{905.1/996} (518095-92016-2) Wagen besteht. Als einziger Hersteller, der diesen Zug auflegen könnte, käme Minitrix in Frage... **mb**



Vom Starter zum Profi

Das neue Programm der Firma Trix Schuco sieht auf den ersten Blick furchtbar kompliziert aus. Und sofort scheint mancher N-Bahner mit alten Vorurteilen zur Hand. Doch wenn man sich ein paar Minuten mit diesem System befaßt hat, wird man feststellen: es ist doch eigentlich sehr einfach.

Allen Modellbahnherstellern stellt sich in der heutigen Zeit die Frage, wie man die Leute zur Modellbahnerei bringen kann. In den 60er und 70er Jahren war dies kein Problem, denn zu dieser Zeit war die Eisenbahn noch ein Publikumsmagnet und sorgte dafür, daß die Realität auch in den kleinen Maßstäben umgesetzt wurde. Großartige Werbekampagnen und Strategien waren eigentlich nicht erforderlich. Und welcher Jugendliche hatte nicht damals den Wunsch, Lokomotivführer zu werden?

Es war auch die Zeit, wo traditionell die Anfangsgarnitur unter dem Weihnachtsbaum lag - oftmals schon von den Vätern fachgerecht aufgebaut und in den Wochen vor der Beschercung unter strengster Geheimhaltung auf (Familien)tauglichkeit untersucht wur-

de. Schon kurze Zeit später kamen dann schon die ersten Ergänzungen.

Heute ist wieder alles anders. Andere Spielzeugbereiche haben die traditionelle Modellbahn doch in Bedrängnis gebracht - man denke nur an Computer oder Videospiele. Zwar ist die traditionelle Modellbahn wieder im Kommen, doch bei den Jugendlichen tut man sich sehr schwer, Marktanteile zurückzugewinnen. Also müssen sich die Hersteller etwas einfallen lassen. Lange genug hat man die Entwicklung im globalen Markt einfach verschlafen.

Und die Firma Trix Schuco aus Nürnberg geht nun in die Offensive und startet ein völlig neues Programm. Mit dem Vorläufer „Minitrix for Kids“ hat man schon im Vorjahr begonnen, eine

ganz bestimmte Zielgruppe direkt anzusprechen: die Kinder und Jugendlichen. Doch dies alleine reicht nicht aus. Sind die Kids einmal in die Modellbahn eingestiegen, stellt sich nach Tagen oder Wochen der natürliche Drang nach mehr Bahn ein - in welcher Form auch immer. Dieser Drang findet dann ein jähes Ende, wenn man im Fachgeschäft feststellen muß, daß das Taschengeldbudget nicht mehr ausreicht.

Schaut man sich die Preise von heutigen Anfangsgarnituren an, weiß man schnell, daß diese Packungen vom Hersteller mehr oder weniger stark subventioniert werden. Und will man sich eine einzelne Lokomotive dazukaufen, kommt spätestens dann die Ernüchterung, wenn man sieht, daß dieses Modell mehr, als die kürzlich erworbene Anfangsgarnitur kostet. Diese Modellpolitik basiert nicht gerade auf einem durchdachten Konzept.

Und genau hier setzt Trix Schuco an. Der Einsteiger beginnt normalerweise mit dem **START-Programm**, welches speziell für Kinderhände und kleine Taschengeld-Budgets gedacht ist. Innerhalb dieses Segments kann er weite-

re Modelle erwerben, die in einer ähnlichen Preisgruppe liegen, und baut so sein kleines Anfangsprogramm weiter aus. So soll der Einsteiger eine langfristige Freude zum neuen Hobby entwickeln und sich dabei auch weiterentwickeln können.

Steigen die Erwartungen an die Modelle, wechselt er in das nächste Segment, das **TRAINER-Programm**. Die Modellauswahl in diesem Bereich ist schon deutlich größer - so kann der Modellbahner seinen bisherigen Besitz weiter vergrößern. Die Detaillierung der Modelle unterscheidet sich vom **START-Programm** und so können natürlich die schon erwähnten Erwartungen erfüllt werden. Die Preisgestaltung der **TRAINER-Produkte** liegt über den **START-Produkten**, doch ist der Unterschied nicht so groß, als daß er abschreckend auf den Kunden wirken könnte. So wird dem Modellbahner viel Zug für wenig Geld mit viel Spaß am Hobby geboten.

Die dritte Stufe ist das **PROFI-Programm**. In diesem Segment, welches man auch als High End Segment bezeichnen kann, findet der Modellbahner die Modelle, die von der Detaillierung und Gestaltung zur oberen Klasse gezählt werden können. Hier kann sich der „ehemalige“ Einsteiger, der sich nun schon eine ganze Weile mit der Modellbahn befaßt hat, und auch der gestandene Profi Lokomotiven und Wagen aussuchen, die höchsten Ansprüchen genügen - ein Programm für den Spezialisten.

Alle Modelle sind mit der Kurzkuppelungs-Kinematik ausgerüstet und besitzen eine vorbildgerechte Bedruckung. Interessant ist, daß sich die Preisgestaltung in diesem Bereich nicht so deutlich von den anderen Bereichen abhebt - Trix hat sogar in diesem Bereich 1996 weitgehendst auf eine Preiserhöhung verzichtet.

Die Top 5 im April

Jeden Monat veröffentlichen wir die Hitliste der verkauften Modelle. Als Grundlage dienen uns die Verkaufszahlen verschiedener Fachhändler im gesamten Bundesgebiet.

Rang aktuell	Rang Vormonat	Produktbeschreibung	Monat in Liste
1.	↻	Arnold BR 01.5 (2523)	-
2.	⊕	Fleischmann VT 95 (7400K)	4
3.	⊕	Fleischmann BR 12X (7312)	2
4.	⊖	Railino Feldbahn NF (2401)	2
5.	⊕	Roco Bts 50 (25260)	4

Die Geschichte der E 10 / 110 (2. Teil)

☞ Im ersten Teil haben wir uns ausführlich mit dem Vorbild beschäftigt. Heute sind die Modelle an der Reihe. Schon 1961 stellte Arnold auf der Spielwarenmesse in Nürnberg das erste Handmuster einer E 10 auf Basis der Blechhakenmodelle vor. Es sollte aber bis 1964 dauern, ehe die erste Serien-E 10 in den Handel gelangte.

Die Baureihe E 10/110 gehört bzw. gehörte bei den großen Modellbahnherstellern zum Standardrepertoire. So haben Minitrix und Fleischmann jeweils „ihre“ Modelle im Programm - bei Arnold endete die E 10 Epoche 1971 und wurde erst 1990 fortgesetzt.

Arnold stellte bereits zur Spielwarenmesse 1961 den ersten Prototypen einer E 10 auf Basis des damaligen Blechhakenfahrwerks der V 200 vor. Doch es blieb zunächst bei diesem Handmuster, ehe man im Frühjahr 1963 erneut eine E 10 präsentierte. Das Gehäuse wurde im Gegensatz zum 61er Prototypen komplett überarbeitet und bekam auch ein neu konstruiertes Fahrgestell. Doch es sollte noch knapp ein Jahr vergehen, ehe die fertige E 10 in einem helleren Blau in den Fachhandel gelangte.

Das Modell besaß nicht wie vorgesehen die N-Übergangskupplung, sondern wurde bereits mit der noch heute verwendeten N-Normkupplung ausgerüstet. Das gesamte Gehäuse und das Chassis waren aus Metall, die Drehgestellblenden und die funktionlosen Stromabnehmer aus Kunststoff. Die Betriebsnummer lautete E 10 232 und war auf einem Papierschild aufgedruckt - diese waren nur an den Fronten angebracht. Die Beschriftung war nur angeedeutet, denn technische und betriebswichtige Details konnten nicht gelesen werden.

Von den Fahreigenschaften war das Modell sehr robust und besaß den bewährten Arnold-Standardmotor. Eine



Stromabnahme über die Pantographen war seinerzeit überhaupt nicht vorgesehen, was man am Innenleben feststellen konnte.

Im gleichen Jahr präsentierte man auch die Rheingold E 10¹⁵ auf Basis der Kasten-E 10, leider mit der gleichen Betriebsnummer, nämlich E 10 232. Bei der Farbgebung mußte der Modellbahner starke Abstriche machen, denn der Farbton wurde bei Arnold nur ungefähr getroffen. Das zweifarbige Modell zählt trotzdem heute unter den Sammlern zu einem gesuchten Modell.

1966 wurde das Gehäuse im Dachbereich leicht geändert und bekam nun funktionstüchtige Scherenstromabnehmer der Firma Sommerfeld. Es sollte aber noch ein weiteres Jahr vergehen, ehe die E 10 auch wirklich „oben mit“ fahren konnte. Dazu wurde das Innenleben gründlich geändert. Äußerlich änderte man bei der blauen E 10 den Farbton nun endlich in ein dunkleres Blau, was dem Vorbild deutlich näher kam. Die Drehgestellhalter, die vorher aus Kupferblech bestanden, waren nun aus Kunststoff.

Im gleichen Jahr stellte Arnold auf der Spielwarenmesse in Nürnberg eine E 10 in Bügelfalten-Ausführung vor. Dieses Modell wurde jedoch nie realisiert, wohl auch, weil Minitrix bereits 1965 seine E 10 präsentierte - mit der Auslieferung man sich aber noch bis Ende 1966 Zeit ließ.

1967 verschwand dann die elfenbeinblaue E 10 aus dem Programm, während die blaue E 10 noch bis 1971 weitergeführt wurde. Nur die „verwandte“ E 40 blieb noch bis 1975.

Erst 1990 nahm man bei Arnold wieder eine E 10 in das Programm aus und nahm als Vorbild die Rheingold E 10 mit der Betriebsnummer E 10 1244. Allerdings hatte man bei der Konstruk-

tion des Modells keine besonders glückliche Hand, denn die Proportionen, insbesondere im Front- und Drehgestellbereich, konnten keinesfalls überzeugen.

Auf der Basis des neuen Gehäuses folgten 1991 die 110 217-7 in neutrot, 1993 die 110 230-0 und 1994 die 110 228-4, beide in blau gehalten. Anfang 1995 verkündete die Firma Arnold, daß das Modell gründlich überarbeitet werden soll - bis heute ist jedoch noch kein neues Modell in Sicht.

Fleischmann präsentierte seine erste 110 erst 1973 und konnte mit diesem Modell auf Anhieb überzeugen. Sämtliche Details waren genau wiedergegeben und die Beschriftung entsprach genau dem Vorbild. Die Lokomotive hatte die Betriebsnummer 110 222-7 und war in einem dunklen Blau gehalten.

1987 wechselte man bei diesem Modell die Stromabnehmer und ging zum breiten kupferfarbenen Schleifstück über. Die ursprünglich komplett rot gehaltenen Dachleitungen aus Kunststoff erhielten, ebenfalls ab 1987, einen rotbraunen Farbton.

An Farbvarianten präsentierte die Firma Fleischmann ab 1976 das türkisbeige Modell mit der Betriebsnummer 110 283-9. Auch hier wurden 1987 die Stromabnehmer geändert. Schließlich war 1989 eine weitere Variante an der Reihe, die in neutrot gehalten und mit der Betriebsnummer 110 216-9 versehen war.

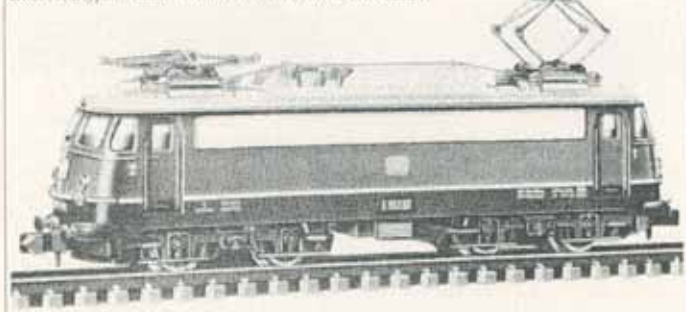
Beim blauen Modell kann der Farbton leicht variieren. So sind die ersten Ausführungen etwas heller, als die heutigen Lokomotiven. Ebenso ist die Stärke der Beschriftung unterschiedlich, besonders wieder bei der blauen Version.

Minitrix startete schon 1965 mit der damals aktuellen Bügelfalten E 10 in blau. Dieses Modell hatte eine bewegliche Pufferbohle, war im dezenten Dunkelblau gehalten und trug die Betriebsnummer E 10 338. Schon seinerzeit gab diese Lokomotive das große Vorbild in den wichtigen Details gut wieder. Zeitgleich mit der blauen Variante kam die blau/elfenbeinfarbene Version für die Rheingold-Züge in den Fachhandel. Diese Lokomotive, die sehr selten ist und heute zu den gesuchten Modellen gehört, trug die Betriebsnummer E 10 1309.

1967 verschwand die Rheingold-Version nach zwei Jahren wieder aus dem



Zwei Prototypen - einmal von 1961 (oben) und von 1966 (unten)



Die Geschichte der E 10 / 110 (2. Teil) Fortsetzung von Seite 6

Minitrix-Programm. Ein Jahr später, 1968, kam schließlich die E 10 in den TEE-Farben rot/elfenbein auf die Gleise der N-Bahner. Die Betriebsnummer dieses Modells ist uns leider nicht bekannt.

1971 paßte man die blauen und die rot/elfenbeinigen Lokomotiven der Epoche IV an und versah die Modelle mit Computernummern. So wurde aus der blauen E 10 338 die 110 338-1 und aus der E 10 ??? die 112 309-0. Im Jahre 1974 kam dann schließlich das Aus für diese Modelle mit der beweglichen Pufferbohle - sie wurden noch im gleichen Jahr durch die 110 483-5 in blau ersetzt - hier war die Pufferbohle fester Bestandteil des Gehäuses. Die

Kupplung war jetzt am Drehgestell befestigt.

1975 folgte mit der 112 499-9 die rot/beige Variante und mit der 110 483-5 die damals aktuelle türkis/beige Lokomotive. Leider verfügte letzteres Modell über die gleiche Betriebsnummer, wie die blaue 110.

Schon 1979 wurde die türkis/beige Version wieder aus dem Programm genommen, 1991 legte man als letzte Variante noch einmal die Rheingold-Zugmaschine mit der Betriebsnummer E 10 1308 in blau/elfenbein auf. Und 1994 war für die blaue 110 und für die Rheingold-Lokomotive das letzte Jahr, so daß sich heute nur noch die rot/beige 112 im Programm befindet.



Die aktuelle 112 in rot/beige von Minitrix

Marks Highlights

Als Abschluß unserer zweiteiligen Serie über die Firma Marks Metallmodellclassics aus Rehau bringen wir Ihnen heute die Firmen-Highlights der letzten 10 Jahre.

1985 wird die Firma gegründet. 1986 ist man erstmals auf der Spielwarenmesse in Nürnberg vertreten. 1987 kommt der MAN F 8 LKW mit durchbrochenem Rahmen auf den Markt. 1988 folgt ein Magirus DL 30 LKW der Feuerwehr mit vierteiliger Leiter, die sogar ausziehbar ist. 1989 erscheint die Zündapp mit Beiwagen, die Felgen sind aus geätztem Neusilber. Weiter gibt es den Ford 17m als Krankenwagen mit zu öffnender Heckklappe. 1990 kommt das erste Schienenmodell aus Rehau - ein einachsiger Schienenbusanhänger für Fahrräder und Gepäck. Der Buckel Volvo ist das erste Modell,

welches auf einer koordinatengesteuerten Fräsmaschine gefertigt wird. 1991 erscheint der legendäre Mercedes 300 SL Flügeltürer („Gullwing“) - die Türen sind natürlich zum Öffnen. 1992 steigt Marks mit dem Fokker Dreidecker des Barons von Richthofen in den Flugzeugmodellbau ein. 1993 kommt, ganz im Stil der 60er Jahre, ein kompletter Tankstellenbausatz. Dazu gibt es für Landwirte einen originalgetreuen Dreischaren-Pflug. 1994 steigt Marks mit der Pt 2/3 auch in den motorisierten Schienenverkehr ein - dazu gibt es zwei Tieflader mit Ladegut. 1995 folgt der Vomag-Schienenbus.

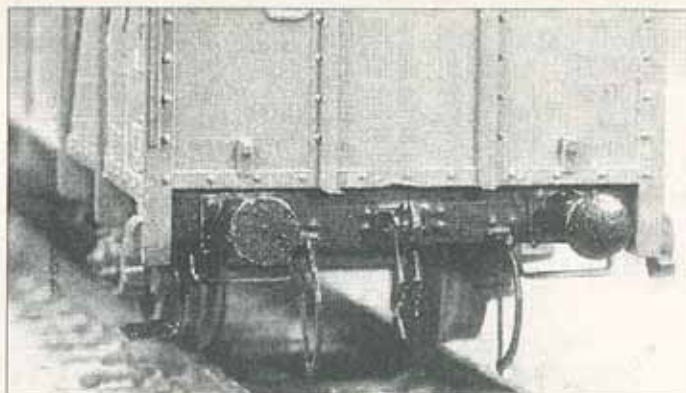
Produkt des Monats



01[®] von Arnold

Nun ist sie endlich im Fachhandel - die schon im Vorjahr als Neuheit angekündigte 01[®] der Deutschen Reichs-

bahn (DDR) in Epoche III. Die Ausführung mit Öltender und Speichenrädern hinterläßt einen sehr guten Eindruck. Ein Modell also, auf das N-Bahner schon lange gewartet haben.

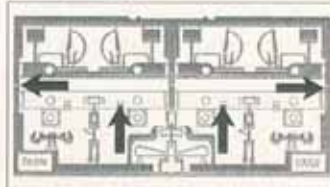


Gut gekuppelt, N-Bahner

Bislang war es der N-Bahner gewohnt, seine Fahrzeuge mit den bekannten Kupplungen zu verbinden. Doch seit kurzem gibt es eine neue Art der Verbindung, die mit dem bisherigen System gar nichts gemeinsam hat.

Von der Zornedinger Edelschmiede Willi Hacker Modellbau, bekannt für feinste Arbeiten, kommen nun für den N-Bahner neue Kupplungen auf den Markt. Viel wurde schon darüber geschrieben. Doch heute wollen wir beschreiben, wie diese Kupplung von jedem zusammengebaut werden kann. Wir glauben, daß nur durch gezeigte Praxis dem skeptischen N-Bahner die Scheu vor diesen Arbeiten genommen werden kann.

Anschließend wird die größere Hälfte des Ätzzahmens an der Faltkante (Pfeil) um 180° über die nach oben stehenden Bremsschläuche geknickt. Dann werden die Pufferplatten nach vorne geklappt.

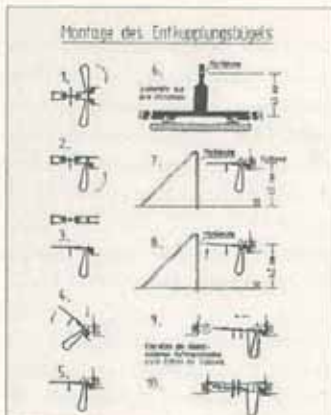
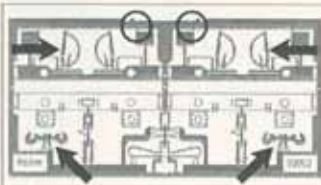


Beim Kauf einer Pufferbohle, wir haben uns für die Ausführung mit zwei Bremsschläuchen entschieden, erhält der Kunde neben dem Ätzteil und den vier Puffern auch eine übersichtliche, detaillierte Anleitung. Vor dem Zusammenbau sollte man sich folgende Werkzeuge bereitlegen: eine feine und leichtgängige Pinzette, eine kleine Flachzange, ein Seitenschneider ohne Phase, eine Nadelfeile zum Entgraten und ein Bastelmesser. Zum Verkleben der Teile wird ein dünnflüssiger, schnell reagierender Sekundenkleber empfohlen. Das Werkzeug wird im übrigen auch von Railino angeboten.

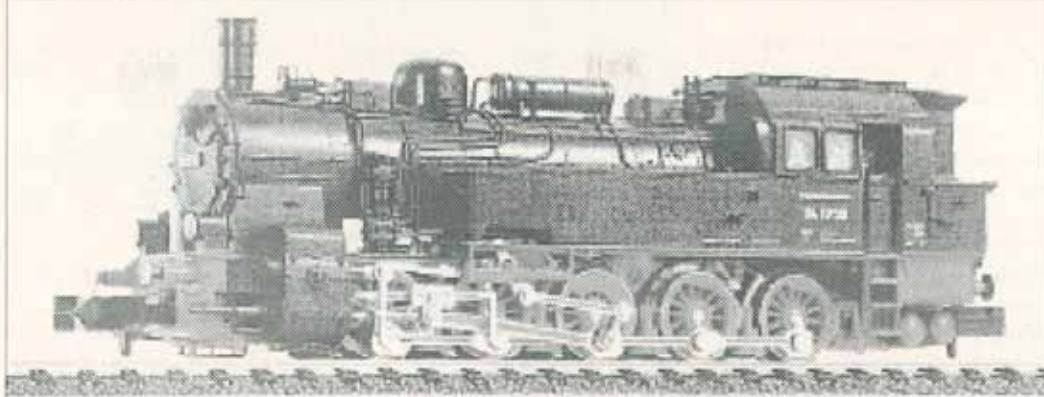
Die herausgetrennten Kupplungshaken werden nun zusammengeklappt und durch die Pufferbohle gesteckt. Dabei muß man darauf achten, daß die Vertiefung in der Falzkante nach außen zeigt. Die zusammengefaltete Pufferbohle, die Pufferplatten und der Kupplungshaken wird mit Sekundenkleber verklebt. Die Kupplungsattrappe wird gebogen und mit wenig Sekundenkleber am Kupplungshaken befestigt.

Nun werden die Kupplungshaken und die Kupplungsbügel aus der Ätzplatte herausgetrennt. Die kleinen Hilfsstege der Rangiertritte am Rahmen (Kreis) werden mit dem Bastelmesser durchtrennt. Die Ätzplatte wird mit der Schrift nach unten auf eine feste Arbeitsunterlage gelegt. Jetzt werden die beiden Bremsschläuche (Pfeile) um 90° nach oben gedreht, bis sie rechtwinklig zur Platine stehen.

Nun werden die Pufferbohlen aus dem Ätzzahmen herausgetrennt. Die Rangiertritte werden zunächst um 90° nach hinten gebogen und dann nach außen gedreht. Abschließend werden die Absperrhähne der Bremsschläuche nach oben gebogen. Die Pufferbohle kann jetzt an einem Wagen montiert werden.



1978



Die Kleinste von Fleischmann (4. Teil)

Als die 70er Jahre sich dem Ende entgegenneigten, bauten die großen Hersteller der Spur N ihr Sortiment immer weiter aus und stopften auch voller Varianten. Fleischmann jedoch blieb seinem Grundsatz treu und präsentierte dem N-Bahner in jedem Jahr ein kleines und ausgewogenes Neuheitenprogramm mit einigen Überraschungen.

1977 folgte nach dem großen Erfolg der Baureihe 012 die Kohlevariante der Baureihe 011, die natürlich vorbildgerecht mit dem richtigen Tender ausgeliefert wurde. Bei den Elektrolokomotiven erschienen als echte Neuheit die französische Elektrolokomotive der Baureihe BB 25000 in zwei Ausführungen: als grüne „Normal“-Lokomotive und als Lokomotive in der INOX-Lackierung für TEE-Züge. Beide Modelle sind vorbildgerecht mit nur einem Einholmstromabnehmer ausgerüstet. Und als Höhepunkt im diesjährigen Neuheitenprogramm präsentierte man den Bundesbahnern der Epoche IV die kleine Altbau-Elektrolokomotive der Baureihe 132 in grün.

Bei den Personenwagen ergänzte ein dreiachsiger Packwagen der Bauart Pw3Pr99a die Abteilwagen. Und quasi passend zur grünen 132 (und natürlich auch zu anderen Lokomotiven aus dem Fleischmann-Programm...) brachten die Nürnberger eine komplette Serie der vierachsigen Umbauwagen in Epoche IV Ausführung - ein 2. Klasse Wagen mit Gepäckabteil BDyg³¹², ein 1./2. Klasse Wagen AByg³⁰⁸ und ein 2. Klasse Wagen Byg³¹⁵.

Ein neuer vierachsiger Hochbordwagen der Bauart Ealmo¹⁰⁰ stimmte in das diesjährige Güterwagenprogramm ein, gefolgt von weiteren vierachsigen Kesselwagen der Gesellschaften British Petroleum (BP) in grün und der ARAL AG in blau. Weiter gab es noch einen grünen Niederbordwagen und einen Hochbordwagen der Bauart O 10.

Im folgenden Jahr, 1978, gab es dann bei Fleischmann wieder einen echten Knüller bei den Lokomotiven: der schwere Fünfkuppler der Baureihe 95¹⁷

in schwarz als Modell der Deutschen Bundesbahn in Epoche III Ausführung. Diese Lokomotive stellte auch im Formenbau einen Höhepunkt dar und konnte neue Maßstäbe setzen. Für Anhänger der Epoche IV gab es in diesem Jahr eine türkis-beige Variante des dreiteiligen Dieseltriebzuges der Baureihe 614/914 - natürlich mit geänderter Betriebsnummer. Und als Ergänzung zum schwedischen Personenwagen-Programm (auch Neuheit in diesem Jahr...) brachte man die braune Elektrolokomotive der Bauart Du2, die zwar auf der DB-132 basierte, aber in den wesentlichen Details vorbildgerecht abgeändert wurde - wie zum Beispiel die Dachaufbauten und der Stangenantrieb.

Mit einem zweiachsigen Personenwagen der 3. Klasse mit Gepäckabteil und der 2. Klasse mit Traglastenabteil der DRG begann man bei Fleischmann eine neue Serie, der in den nächsten Jahren weitere Varianten folgen sollten. Und wie schon erwähnt, kamen passend zur Elektrolokomotive die schwedischen Schnellzugwagen der 1. Klasse, der 2. Klasse und ein Gepäckwagen - alle Modelle in braun.

Bei den Güterwagen kam in diesem Jahr nur eine Neuheit - ein gedeckter Güterwagen der Bauart G 10 in braun mit hochstehendem Bremsershaus. Und im Bereich

der Technik präsentierte man in diesem Jahr (endlich...) das passende Flexgleis.

Im Jahre 1979 feierte man bei Fleischmann offiziell das 10-jährige Jubiläum der Spur N, obwohl diese Spurweite schon 11 Jahre im Fleischmann-Programm existierte. Schon im Hauptkatalog 1968 stellte man offiziell die „Piccolo“ vor, die seinerzeit zwar nur aus einer Industrielok und zwei Kipploren bestand, aber: es waren N-Modelle!

Zum Jubiläum ließ man sich in Nürnberg etwas einfallen und stellte den N-Bahnern die Baureihe 120 der Bundesbahn in creme/roter Farbgebung vor,

die auch beim Vorbild zu den aktuellen Lokomotiven zählte. Bei den Dampflokomotiven gab es lediglich eine Variante: eine europäische Lokomotive auf der Basis der Baureihe 94, komplett in schwarz.

Ein weiterer zweiachsiger Personenwagen der 2./3. Klasse der DRG ergänzte das im Vorjahr begonnene Programm. Und in diesem Jahr gab es wieder einen langen Personenwagen, der als dunkelblauer Komfort-Schlafwagen der SBB auf des N-Bahners Gleise rollen konnte. Ein türkis-beiger Speisewagen „Quick-Pick“ erweiterte das bisherige Angebot der zweifarbig Schnellzugwagen der Deutschen Bundesbahn.

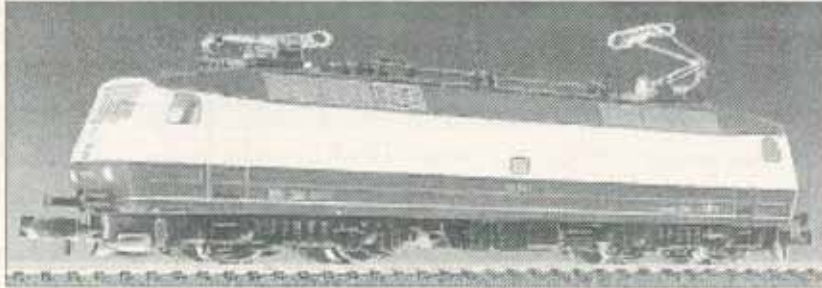
Güterwagenmäßig kamen in diesem Jahr ein Containerwagen mit 40' Container der Transportgesellschaft Schenker in grün, ein niederländischer Kühlwagen der Brauerei Grolsch und ein Viehwagen der Bauart Vh 04 der DRG in braun. Ein sehr interessantes Modell war der achtachsige Tiefladewagen der DB, der mit zwei großen Kabeltrommeln beladen war.

Endlich, werden einige N-Bahner damals gesagt haben, brachte Fleischmann für das Gleissystem die langerwartete Dreiwegweiche ins Programm. Dazu gab es noch ein Handentkuppelgleis und gleich den passenden Antrieb dazu. Aber das eigentliche Supermodell war die neue Drehscheibe mit passendem Lokschruppen, die für großes Aufsehen sorgte.

1977



1979



Neues aus den Staaten

■ In der heutigen Ausgabe mal an anderer Stelle, aber trotzdem topaktuell. Die Meldung des Monats kommt von MicroTrains - aus Oregon kommt ein neues Grundmodell, nämlich eine Steel Caboose.

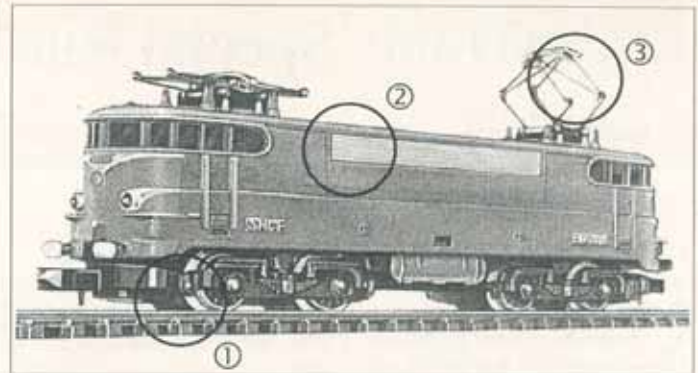
MicroTrains legt im März wieder ein komplett neu konstruiertes Modell auf. Es handelt sich um ein 36' Riveted Steel Side Caboose, die es zunächst als braunes Modell der Texas & Pacific Railway geben wird (100010). Dazu gibt es noch ein 50' Rib Side Box Car der CSX (25550) und ein Viererpack „Fallen Flags“ (21212). Als Reprints kommt ein 40' Braced Box Car der Central RR of New Jersey (28040).

Kotakündigt für den Herbst folgende Anfangsgarnituren mit einer F-7 Doppel-einheit, verschiedenen Wagen und Gleismaterial für folgende Bahngesellschaften an: Santa Fe (blau/gelb), SOO-Line und Erie Lackawanna. Weiterhin

wird eine limitierte Auflage dieser Lokomotivtype in Erwägung gezogen.

Die von Key angekündigten AC-4, AC-6 und H-8 sind weiterhin in Arbeit. Ein Auslieferungstermin und Preise stehen jedoch noch nicht fest.

Ntrak West in Kalifornien veranstaltet vom 14. bis 18. Juli 1994 die '96 Ntrak West Convention im Sheraton Long Beach Hotel in Long Beach, California. Hier liegt die Wiege der Ntraker in den Staaten! Interessenten wenden sich umgehend an: Ntrak West '96, P.O. Box 10886 in Canoga Park, California 91309-1886, Fax: 001/818/848/1667.



Hinweise für Sammler

■ Aus aktuellem Anlaß befassen wir uns heute mit der französischen BB 9200 von Arnold (siehe BÖRSENTICKER-Anlagetip), die es sowohl mit Kunststoff-, als auch mit funktionstüchtigen Metallpanthografen gibt.

Unter der Artikelnummer 0249 brachte Arnold 1966 die erste BB 9200 in blaugrüner Farbgebung in den Handel. 1977 wurde die Produktion dieser Lokomotive eingestellt.

Anfassen des Gehäuses geht die Farbe schnell ab. **Erkennung:** Ein Blick genügt, denn die blaugüne Grundfarbe schimmert durch. Nachlackieren ist schwierig, da die Farbzusammensetzung nicht bekannt ist.

① **Mangel Drehgestellblenden und Frontschürze:** Die Drehgestellblenden und die Frontschürze sind aus schwarzem Kunststoff, die bei unsachgemäßer Behandlung brechen. **Erkennung:** gebrochene Blenden erkennt man an feinen Bruchstellen oder an Klebstoffresten. Blenden lassen sich eventuell noch als Ersatzteil beschaffen.

③ **Mangel Pantographen:** 1966 waren die Panthos aus rotem Kunststoff, 1967 dann grau. Ab 1968 waren sie aus Metall und funktionstüchtig. Die Kunststoff-Ausführungen sind zweiteilig und brechen schnell ab. **Erkennung:** geklebte Panthos brechen bei geringer Berührung, da sie sich schlecht kleben lassen. Als Ersatzteil nicht mehr zu beschaffen. Die funktionstüchtigen Pantographen haben ein silberfarbenes, schmales Schleifstück.

② **Mangel graue Lackierung:** Die Lüftergitter und der mittige Luftkessel sind grau lackiert. Durch dauerndes

BÖRSENTICKER-Anlagetip

Arnold BB 9200 mit Kunststoff-Pantho



Empfehlung: einsteigen bis 500,- DM; ein seltenes Modell, welches nicht oft angeboten wird; gehörte in den letzten Monaten plötzlich zu den gesuchten Modellen

☞ **Perspektive:** ein leichter Preisanstieg ist zu erwarten.

⚠ **Achtung:** Panthos dürfen nicht gebrochen sein, graue Lackierung ist oft abgegriffen, rote Panthos sind sehr selten

➔ siehe BÖRSENTICKER, Ausgabe 9 (September 1995)

Manfreds Tips



■ Manfred Hammerschmid plaudert aus seiner jahrelangen Praxis und gibt seine vielen Tips und Tricks an die Leser des BÖRSENTICKER weiter. Heute geht es um die Behandlung von neuen Lokomotiven.

Nach dem Kauf von neuen Lokomotiven stellt sich bei vielen Modellbahnern die Frage: „rauf aufs Gleis und Vollgas“ oder vorsichtig „einfahren“?

Die Hersteller geben zum Großteil keine Hinweise und auch unter den Modellbahnern gehen die Meinungen zu diesem Thema weit auseinander. Wir wollen deshalb versuchen, die Thematik sachlich zu beleuchten.

Das Problem: Beginnen wir beim Motor. Bei den meisten neuen N-Motoren (Paulhaber ausgenommen - das ist ein eigenes Kapitel...) ist die Auflagefläche der Kohlebürsten gerade, der Kollektor jedoch zwangsläufig abgerundet. Bis sich die Kohlen durch Abschleifen bei der Motordrehung der Kollektoroberfläche angepaßt haben,

vergehen je nach Härte der verwendeten Kohlen etwa 20 Minuten bis zu 2 Stunden Motorlaufzeit.

Das bedeutet, daß der Kontakt zur Kohlebürste anfangs auf eine minimale Auflagefläche beschränkt ist. Bei Vollast entsteht daher durch die hohe Spannung ein extremer Funkenflug, Kohlen und Kollektor verroßen und im schlimmsten Fall erhält der Kollektor irreparable „Brandwunden“. Daraus folgt: die Lokomotive läuft auch für die Zukunft stockend und unrund, was oft fälschlicherweise auf eine schlechte Getriebequalität oder Getriebeabstufung zurückgeführt wird.

Die heutigen Getriebe benötigen bei der häufig angewandten Mischbauweise (Kunststoff/Metall) außer einer gu-

ten Abschmierung keine besonderen Vorarbeiten. Eine gute Einlaufphase schadet nicht, bei reinen Metallgetrieben ist sie jedoch Pflicht, da bei der Reibung feine Späne entstehen, die dann bei zu großer Reibungswärme am Anfang zu Schäden an den Zahnkränzen führen können.

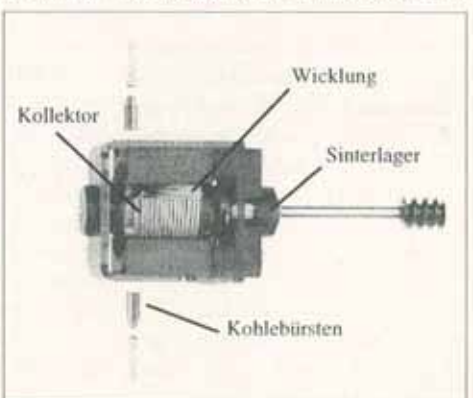
Die Abhilfe: Lokomotiven sollen am Anfang mit verschiedenen Geschwindigkeiten, jedoch mit nur maximal 70% aufgedrehtem Fahrregler, in beide Richtungen wechselnd gefahren werden. Nach einiger Zeit werden sie dann automatisch etwas schneller und auch leiser.

Auf eine ausreichende Schmierung ist unbedingt zu achten. Am besten nimmt man für das Getriebe Vaseline - sie tropft und verharzt nicht. Die Motorwellen erhalten einen Tropfen (mehr nicht...) gutes Maschinenöl, welches jedoch kein Harz enthalten darf.

Nach der Einfahrphase kann man den Kollektor und die Kohlebürsten mit einem trockenen Pinsel reinigen, aber: die Kohlebürsten unbedingt wieder so einbauen, wie man sie ausgebaut hat (wegen der Auflagefläche...).

Auch Treibgestänge von Lokomotiven sollten bei langsamer Fahrt auf Leichtgängigkeit geprüft werden, vor allem in Kurven. Dem Fahrspaß dürfte so nun nichts mehr im Wege stehen.

Im nächsten BÖRSENTICKER: Macken der Lokomotiven (und Beseitigung...)



MicroTrains Special Run

Heute wollen wir dem spezialisierten US-Bahner eine Aufstellung aller Special Run Modelle geben, die MicroTrains 1995 für verschiedene Firmen und Organisationen aufgelegt hat. Teil 2 folgt.

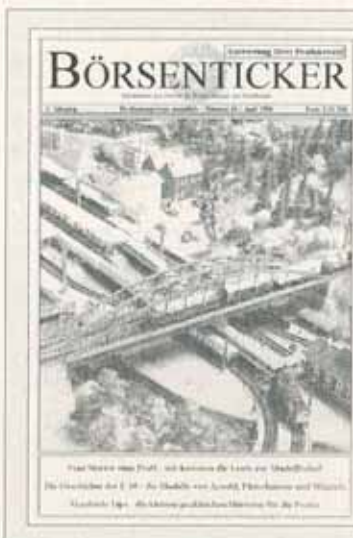
- 1. Golden Spike 125th Anniversary**
The Hobby Smith, 1814 NE 41st Street, Portland, Oregon 97212
- 2. University of Tulsa Centennial**
Richard Fisher, P.O. Box 700368, Tulsa, Oklahoma 74140
- 3. Pork Barrel Packing "Hot Air"**
Winton Hazelton, 13002 65th Avenue Court SW, Tacoma, Washington 98499
- 4. New Mexico RailRunners**
New Mexico Rail Runners, P.O. Box 20507, Albuquerque, New Mexico 87154
- 5. Columbia River N-Scale**
Columbia River N-Scale, c/o The Hobby Smith, 1814 NE 41st Street, Portland, Oregon 97212
- 6. Bakersfield, Buttonwillow & Weedpatch**
Wick Brandon, 3535 Stine Road #108, Bakersfield, California 93309-6352
- 7. Baltimore & Ohio "Timesaver"**
N-Scale Collector, 3535 Stine Road #108, Bakersfield, California 93309-6352
- 8. 1995 Collector Convention Car**
N-Scale Collector, 3535 Stine Road #108, Bakersfield, California 93309-6352

- 9. Baltimore & Ohio 5-pack**
Third N-Scale Collector Convention, N-Scale Collector, 3535 Stine Road #108, Bakersfield, California 93309-6352
- 10. Group 160 - Burbank Ntrak**
Group 160 c/o Roger Slowi, 22751 Stagg St., West Hills, California 91304
- 11. Mr. Ntrak - Jim FitzGerald**
N-Scale Collector, 3535 Stine Road #108, Bakersfield, California 93309-6352
- 12. Baltimore Beltway - BaNtrak**
TexNrails, 16115 SW 117th Avenue A-9, Miami, Florida 33177-1699
- 13. Pacific N Scale**
Pacific Scale Rail, 500-1195 West Broadway, Vancouver, BC Canada V6H-3X5
- 14. NMRA 60th Anniversary**
NMRA 60th Anniversary Cars, 4121 Cromwell Road, Chattanooga, Tennessee 37421
- 15. BMRE/Great Northern**
The Hobby Smith/BMRE, 1814 NE 41st Street, Portland, Oregon 97212
- 16. Lone Star Region NMRA #8**
Lone Star Region, 2401 West Bellfort Avenue, Houston, Texas 77054

- 17. Belmont Shore RR Club**
Belmont Shore Railroad Club, P.O. Box 255, Redondo Beach, California 90277
- 18. Mennonite Central Committee**
Loren Neufeld, 9821 Oboe, Houston, Texas 77025
- 19. Palos Verdes Pacific**
Fred Smith, 26 Cypress Way, Rolling Hill Estates, California 90274
- 20. Cascade & Western "DF Loader"**
John Ludwig, 20 Cedar Avenue, Port Hadlock, Washington 98339-9510
- 21. 6464 Collector Series #1**
6464 Collector Series, 1814 NE 41 Avenue, Portland, Oregon 97212
- 22. Conrail - New York Giants**
Steve Venderosa, 4305 Ellinwood Drive, Apex, North Carolina 27502

- 23. AtlaNtrak Crossroads Atlanta**
Bill Raymond, 3453 Hollow Stream Trail, Powder Springs, Georgia 30073
- 24. N-Scale Collector**
Forth Anniversary, N-Scale Collector, 3535 Stine Road #108, Bakersfield, California 93309-6352
- 25. B & O Hoppers (2nd Run)**
N-Scale Collector, 3535 Stine Road #108, Bakersfield, California 93309-6352
- 26. Northwest Roads**
Olympic Northern/Cascade & Western, Roy Cutler, 1657 South Geiger, Tacoma, Washington 98456

Die Modelle 27 bis 37 bringen wir in der Mai-Ausgabe des BÖRSENTICKER.



BÖRSENTICKER

Das Info-Blatt für den Sammler und Modellbahner bringt jeden Monat die topaktuellen Neuheiten aus dem In- und Ausland.

Dazu Hintergrundberichte, historische Beiträge zur Geschichte der Spur N, Anlagetips für Sammler, Trends und Tendenzen von Deutschlands Sammlermärkten und aktuelle Meldungen aus der Szene.

VERLAG
Guido Kruschke

Bleibt Fleischmann exklusiv?



Werden Fleischmann-Exportmodelle von Fachhändlern angeboten, sollte man als Käufer genau hinschauen. Meist sind diese Lokomotiven und Wagen als exclusive Neuheiten für ein jeweiliges Land gekennzeichnet. Und nach dem jüngsten Angebot an den Fachhandel muß man nun die Exklusivität in Frage stellen.

Durch eine teilweise falsche Kennzeichnung erweckt der Händler den Eindruck, daß die Modelle nur für das jeweilige Land geliefert werden, was der Kunde dann teuer bezahlen soll. So zum Beispiel die diesjährigen SOB-Personenwagen, die mit dem Länderkennzeichen „CH“ angeboten werden, obwohl sie in den offiziellen Prospektblättern keine Länderkennung tragen.

Wie sind nun die Artikelnummern von Fleischmann aufgeschlüsselt? Zunächst werden einmal alle Modelle mit einer vierstelligen Artikelnummer und dem Zusatz „K“, der für die Kulissenmechanik steht, versehen. Diese Artikel kommen in das normale Hauptprogramm.

Die erste Ausnahme sind die Sondermodelle. Diese erhalten in der Regel das Ausgabejahr als zweistellige Ziffer vor die Artikelnummer gestellt. Bei-

spiel: der diesjährige Doppelstockwagen mit dem Werbeaufdruck „DWA“, der die Artikelnummer 968122K hat.

Nun kommen die Auslandsmodelle. Diese erhalten grundsätzlich ebenfalls die vierstellige Artikelnummer und den möglichen Zusatz „K“. Dabei werden Artikelnummern vergeben, die es im normalen Hauptprogramm noch nicht gibt.

Der springende Punkt an diesen Modellen ist, daß sie in der Regel ein Jahr lang exklusiv in dem Land angeboten werden, für das sie angekündigt waren, um dann im folgenden Jahr in das Hauptprogramm übernommen zu werden. Beispiel: Doppelstockwagen der Züricher S-Bahn mit der Artikelnummer 8154. Kostenpunkt bei einem deutschen Fachhändler: 1995 etwa 120,- DM - 1996 etwa 75,- DM. Ein Unterschied von 45,- DM. Die Modelle wer-

den im übrigen von Fleischmann aus Kostengründen nicht mit anderen Betriebsnummern o.ä. versehen. Als sicher gilt, daß die Schweizer Exportmodelle 7343, 8136 und 8137 im nächsten Jahr ins deutsche Programm kommen.

Anders verhält es sich bei den Modellen, die den Länderzusatz nach der Artikelnummer führen. So wird zum Beispiel der diesjährige Doppelstockwagen der Sihltalbahn mit der Artikelnummer 8155CH K nur in der Schweiz ausgeliefert und kommt nicht in das

deutsche Programm. Die Länderzusätze bedeuten im einzelnen: NL = Niederlande, CH = Schweiz, A = Österreich, DK = Dänemark, F = Frankreich, I = Italien (z.Zt. nur HO).

Doch Vorsicht ist geboten, denn nun bietet Fleischmann dem deutschen Fachhandel die ehemals streng exklusiven ÖBB-Modelle mit den Artikelnummern 7093A (als 907093), 8215A (als 908215), 8216A (als 908216) und 8246AK (als 908246) an. So ist auf die Länderkennung, die Exklusivität verspricht, kein Verlaß mehr. Es liegt die Vermutung nahe, daß der österreichische Markt unterschätzt wurde. Fleischmann erklärt dazu lediglich, daß es sich um Restposten handelt, die dem deutschen Fachhandel angeboten wurden.



Tauschbörsen April

30.03.	10-16 Uhr	77767 Appenweier, Schwarzwaldhalle
30.03.	10-16 Uhr	82515 Wolftrathausen, Loisachhalle
31.03.	11-16 Uhr	21107 Hamburg, Bürgerhaus Wilhelmsburg
31.03.	11-16 Uhr	45757 Recklinghausen, Saalbau Dorstener Straße
31.03.	11-18 Uhr	64625 Bensheim, Bürgerhaus
31.03.	10-16 Uhr	34466 Wolfhagen, Stadthalle
31.03.	11-16 Uhr	25813 Lübeck, Dräger-Forum
31.03.	11-16 Uhr	42281 Wuppertal, Stadtwerke Schützenstraße
31.03.	11-17 Uhr	32680 Lemgo, Stadthalle Schloßscheune
31.03.	11-15 Uhr	80809 München, Olympiastadion
31.03.	10-17 Uhr	33335 Kaunitz, Ostwestfalenhalle
31.03.	11-16 Uhr	47798 Krefeld, Seidenweberhaus, Theaterplatz 1
31.03.	10-16 Uhr	64521 Groß-Gerau, Jahnturnhalle
31.03.	10-16 Uhr	97065 Würzburg, Mehrzweckhalle
31.03.	11-16 Uhr	38114 Braunschweig, Schützenhaus Hamburger Straße
31.03.	10-15 Uhr	65760 Eschborn, Stadthalle Eschborn
31.03.	11-16 Uhr	67227 Frankenthal, Stadthalle
31.03.	10-15 Uhr	93092 Barbing, Rathausgaststätte
31.03.	11-17 Uhr	35510 Butzbach, Bürgerhaus Butzbach
31.03.	11-16 Uhr	52062 Aachen, Eurogress, Monheimsallee 52
06.04.	10-16 Uhr	79379 Müllheim, Bürgerhaus
07.04.	10-15 Uhr	55232 Alzey, Stadthalle Schießgraben 5
08.04.	11-16 Uhr	23758 Oldenburg/H., Schützenhof
08.04.	11-16 Uhr	51373 Leverkusen, Forum, Am Büchelter Hof
08.04.	11-17 Uhr	29660 Walsrode, Stadthalle Walsrode
13.04.	10-16 Uhr	78628 Rottweil, Stadion Halle
14.04.	11-16 Uhr	40721 Hilden, Stadthalle, Fritz-Gressard-Platz
14.04.	11-16 Uhr	58093 Hagen, Stadthalle Wasserloses Tal
14.04.	11-17 Uhr	32580 Löhne, Werretalhalle
14.04.	10-16 Uhr	64285 Darmstadt, Orangerie Jahnstraße
20.04.	10-17 Uhr	73730 Esslingen, Zentrum Zell
21.04.	11-16 Uhr	44791 Bochum, Ruhrlandhalle
21.04.	11-16 Uhr	47226 Duisburg, Rheinhausenhalle
21.04.	11-16 Uhr	41061 Mönchengladbach, Kaiser-Friedrich-Halle
21.04.	11-16 Uhr	49074 Osnabrück, Stadthalle, Schloßwall 1-9
21.04.	10-14 Uhr	94032 Passau, Nibelungenhalle
21.04.	10-15 Uhr	95482 Gefrees, Stadthalle

Wir veröffentlichen nur Termine von Tauschbörsen, die uns von den Veranstaltern übermittelt werden. Für Angaben übernehmen wir keinerlei Haftung, insbesondere für Terminverschiebungen und Ausfälle.

Neuheiten im April

Im April werden traditionsgemäß schon die ersten Neuheiten der Spielwarenmesse ausgeliefert, so zum Beispiel die 01³ von Arnold. Und der für Januar angekündigte Doppelstocker „Elektrohandwerk“ ist lieferbar.

Danzas von Minitrix

⊕ Kurz nach der Messe wurde die im Vorjahr angekündigte DANZAS-Garnitur der Epoche V (11411) ausgeliefert. Inhalt: Re 460 in DANZAS-Farbgebung und drei Wagen. Info und Bezug: Fachhandel. **mb**

Minitrix Elektrohandwerk

⊕ Nun ist das Minitrix-Sondermodell des 2. Klasse Doppelstockwagens der Epoche V mit der Werbeaufschrift „Elektro-Handwerk“ (70212K) erhältlich. Von den 500 Modellen geht ein Teil an das Elektro-Handwerk. Der Preis beträgt 69,75 DM. Info und Bezug:

Verlag Guido Kruschke, Postfach 1251 in D-82324 Tutzing, Tel: 08158/993124, Fax: 08158/993125. **kd**

Minitrix Neuheiten

⊕ Das erste Neuheitenpaket von Minitrix erreichte Anfang März den Fachhandel. Im einzelnen handelt es sich um folgende Modelle: Baureihe 234 der DB in neurot der Epoche V (12623), die Epoche IV-Hubschiebedachwagen „Kellogg's“ (13938), „Delial“ (13939), „Fuji“ (13948) und „Focus“ (13959) und die Kühlwagen „Löwenbräu“ (13960), „Hacker Pschorr“ (13961) und die Kühlwagengarnitur „Lederer III“ (13962) - alle in Epoche IV Ausfüh-

rung. Dazu kommen noch die zweiachsigen Kesselwagen der Epoche IV mit neuer Kurzkupplungskulisse der Firma Shell (13984), Esso (13985) und Aral (13986).

Ab Anfang April folgen dann: Baureihe 143 Epoche V (12896), bayerischer Plattformwagen der Epoche I (13406), gedeckter Güterwagen Gmbs 55 Epoche III (13900), Containerwagen „Bayer“ Epoche IV (13971), zweiachsiger Kesselwagen der Firma BP Epoche IV (13897), vierachsige Kesselwagen der Firmen BP (13992) und Shell (13993). Info und Bezug: Fachhandel. **gk**

Minitrix Niederlande

⊕ Exklusiv für die Niederlande erscheint ein Kühlwagen der Bauart Ichqrs in weiß mit Aufdruck der Alfa Bierbrauerei in Ausführung der Epoche IV (13888) und kostet 44,70 DM. Auslieferung ab Mitte April. Info und Bezug: Verlag Guido Kruschke, Postfach 1251 in D-82324 Tutzing, Tel: 08158/993124, Fax: 08158/993125. **kd**

Pwg von Freudenreich

⊕ Neu ist ein zweiachsiger Pwg der DR (DDR) der Epoche III in geätzter Messingausführung als Bausatz für 49,50 DM (NB 301). Als Fahrgestell, wird das Roco 25028 oder 25030 empfohlen. Info und Bezug: modellbahnschmankerln Hammerschmid, Pfarrer-Behr-Weg 12 in D-82402 Seeshaupt, Tel/Fax: 08801/1744. **mb**

Neuheiten von Arnold

⊕ Bereits Ende Februar gelangten die ersten Modelle der 01³ mit Speichenrädern und Öltender (2325) in Ausführung der Epoche III in den Fachhandel. Erhältlich ist auch der Hochbordwagen Ommr in Epoche II mit Kinematik (4663K) und dazu, ebenfalls in Epoche II, exklusiv ein G 10 Werbewagen der Firma Henkel in dunkelgrün „50 Jahre Persil“ (4254.11). Dazu kommt noch ein Henkel-Modell „Poly-Swing“ (4255-10) in Epoche III mit geändertem Anschriftenfeld. Info und Bezug: Menzel's Lokschnuppen, Friedrichstraße 6 in D-40217 Düsseldorf, Tel: 0211/373328. **rh**

WABU News

⊕ Ausgeliefert sind nun insgesamt sieben Varianten des Teakholz-Speisewagen von

WABU - angefangen von der Variante für die CIWL bis hin zum Wagen der SBB. Die aufwendig gefertigten Wagen gehören auf jede Schweizer Anlage. Info und Bezug: WABU AG, Forchstraße 94 in CH-8008 Zürich, Tel: 0041/1/4227788. **kl**

Neue Autos von Roco

⊕ Roco brachte Ende Februar drei weitere LKW mit Aufliegern der späten Epoche IV in den Fachhandel: Scania Zugmaschine mit Kühlaufleger „Royal Greenland“ weiß (1854), Mercedes Zugmaschine mit Planenaufleger „PKL Packerl“ weiß (1855) und Mercedes Zugmaschine mit Kofferaufleger „Pirelli“ gelb (1859). Als echte Neuheiten können die Artikel 1854 und 1859 gezählt werden, da in beiden Pakungen neue Auflieger herausgebracht wurden. Die Modelle sind ideal für die Fleischmann-RoLa. Info und Bezug: Fachhandel. **mb**

Fleischmann-Neuheiten

Ausgeliefert sind nun die ersten Fleischmann-Neuheiten des Jahres 1996: die Doppelstock-Sondermodelle „DWA“ (968122K) und „Sparda“ (958122K), der Tragwagen „Dortmunder Union“ (8232K), der Containerwagen „Marsk“ (8245K) und der Kühlwagen „König Pilsener“ (8324K). Info und Bezug: Fachhandel. **rh**

Fleischmann Fehldruck

⊕ Von dem Doppelstockwagen der Züricher S-Bahn, von dem es Exemplare als Fehldruck gibt (siehe BÖRENTICKER Januar 1996 - Seite 3), haben wir noch ganz wenige Modelle auf Lager - Preis: 109,90 DM. Info und Bezug: Verlag Guido Kruschke, Postfach 1251 in D-82324 Tutzing, Tel: 08158/993124, Fax: 08158/993125. **kd**

Neues von Railino

⊕ Neu ist die angekündigte Feldbahn Elektrolokomotive, die bei einer Länge von nur 19mm ausgezeichnet detail-

Feinstellung auf Seite 12



Railinos neue Feldbahn Elektrolokomotive

Neuheiten im April - Fortsetzung von Seite 11

liert ist. Weiter sind die angekündigten Stirnwand-, Sägewerks- und Drechschemelloren erhältlich. Info und Bezug: *modellbahnschmankern Hammerschmid, Pfarrer-Behr-Weg 12 in D-82402 Seeshaupt, Tel/Fax: 08801/1744.* mh

Winking Neuheiten

Ein Epoche IV LKW mit Aufdruck „Stiebel Eltron“ (94003), weiter ein Epoche III Sattelzug „Intern. Spedition“ (95202) und ein Berliner Doppeldecker „Vivil“ in Epoche III (87301) sind die aktuellen Wiking-Neuheiten die zur Auslieferung gekommen sind. Info und Bezug: *Fachhandel.* rh

Letzte Meldungen

Die Firma **Modellbahnschmankern Hammerschmid** hat den Vertrieb von Modellen des Schweizer Herstellers Fulgurex aufgenommen.

Die Quartalsentwicklung

Das 1. Quartal 1996 konnte noch nicht den prognostizierten Aufschwung nehmen, obwohl eine leichte Tendenz nach oben spürbar ist. Die Marktsituation ist zur Zeit insgesamt behauptet.

In den ersten Monaten nahmen die Besucherzahlen auf den Tauschbörsen und Sammlermärkten leicht zu. Dies lag auch daran, daß es im März sehr viele Veranstaltungen in Deutschland gab. Das Kaufverhalten der Besucher lag leicht über den Vormonaten, was im gerade im Januar darauf zurückzuführen war, daß ein Teil des nachweihnachtlichen Geschäfts auf den Tauschbörsen abgewickelt wurde. Doch insgesamt blieb die Kauflust verhalten und viele Händler sprachen von einem mäßigen Geschäft.

Für das 2. Quartal sehen Insider eine etwa gleichbleibende Zahl von Besuchern voraus, wobei das Kaufverhalten eher verhalten bleiben wird.

Trotz der großen Anstrengungen, die die Firma Arnold mit ihrer diesjährigen Pressekampagne und ihrem Messeprogramm unternommen hat, blieben die Käufer abwartend. Das Angebot an gebrauchter Ware und auch an Neuware nahm auf den Tauschbörsen und Sammlermärkten deutlich zu. In Gesprächen mit einigen Händlern stellten wir fest, daß dieses Warenangebot tatsächlich zum Großteil aus Geschäfts-Teilaufösungen stammte - also von Fachhändlern, die das Arnold-Sortiment aus dem Programm genommen haben.

Der Renner im 1. Quartal war der Europrinter von Arnold in der weißen Ausführung der spanischen AVE. Bei einer Gesamtauflage von 250 Stück gelangten nur wenige Modelle nach

Deutschland. Noch während der Messe betonte der spanische Distributor Electrotren, daß kein Stück dieser Lokomotive direkt nach Deutschland geliefert werden würde.

Die Nachfrage nach Arnold-Blechhaken und Schiebetrix-Modellen hält weiterhin an, so daß sich die Preise für solche Modelle leicht nach oben bewegen konnten. Auf einigen Tauschbörsen in Norddeutschland wurden auch alte Kataloge angeboten - die Preise waren durchaus moderat. Ein Händler in Süddeutschland bot das erste Arnold-Neuheitenblatt von 1960 zu einem Preis von 1.000 DM an - deutlich überteuert und schon unverschämt.

Auf den letzten Tauschbörsen, vor allem im westdeutschen Raum, konnte von uns eine Zunahme von Minitrix- und Fleischmann-Modellen beobachtet werden. Bei den Minitrix-Angeboten waren es zumeist die aktuellen Auslaufmodelle - erste Auswirkungen der Trix'schen Programmreduzierung. Hier wird es in den nächsten Monaten weitere interessante Angebote geben.

Das heiße Thema

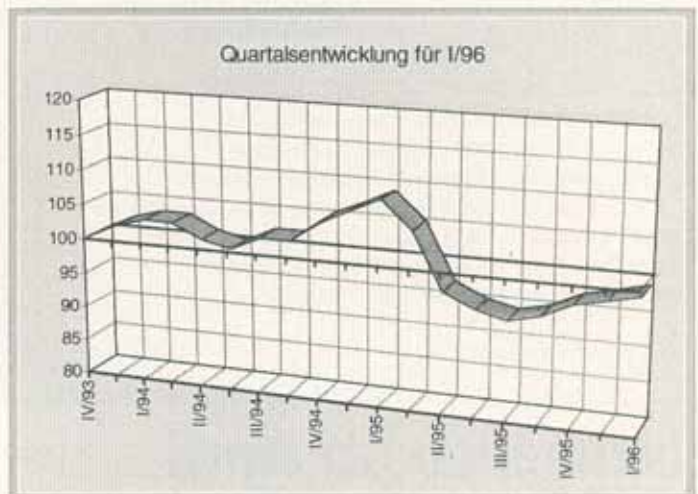
In unregelmäßiger Folge bringen wir Themen, die die N-Bahner bewegen. Themen, die für Zündstoff sorgen. Heute befassen wir uns mit den angekündigten Modellen der Firma Arnold in Tarnlackierung.

Selten haben Modelle die Gemüter der N-Bahner so bewegt, wie die neue Baureihe 05 mit Splitterschutz und die dazu „passenden“ Württemberger in Tarnlackierung.

Die einen sprechen von einem authentischen Zug der Epoche II und sind der Meinung, daß ein solcher Zug durchaus auf eine echte Reichsbahn-Anlage geböre, während die anderen

sagen, daß dieses dunkle Kapitel der deutschen Geschichte auf keinen Fall nachahmenswert sei.

Sie sind gefragt. Wie setzen Sie sich mit dieser kontroversen Thematik auseinander? Hat hier der Hersteller eine Marktücke aufgetan oder läßt er Fingerspitzengefühl vermissen? Wir sind sehr an Ihrer persönlichen Meinung interessiert - schreiben Sie uns!



Vorschau auf Ausgabe 17 / Mai 1996

Gewählt (und gewonnen)
Mit etwas Verzögerung die Auswertung zum Produkt des Jahres 1995 und der Gewinner.

Ohne Herz, aber mit viel Seele...
Antriebslose Lokomotiven, auch Dummies genannt, werden immer mehr gewünscht. Was sagen die Hersteller dazu?

Die Re 450 und die Doppelstöcker
Die Züricher S-Bahn verkehrt mit modernen Doppelstockwagen und Zügenheiten, die Minitrix bringen wird.



Impressum

BÖRSENTICKER
Informations und Beratung für Eisenbahnfans und Modellbauer

Das einzige deutschsprachige Spezial-Infoblatt für den Modellbahnbereich der N-Spur. Erscheint monatlich im Verlag Guido Kruschke, Postfach 1251 in D-82324 Tutzing, Tel. 08158/993124. © 1995, 1996 by Verlag Guido Kruschke, Tutzing. Alle Rechte vorbehalten!

Verlagsleiter und Herausgeber: Guido Kruschke (gk), verantwortlich i.S.d.F. **Chefredaktion:** Kurt Deutschland (kd), Chef vom Dienst, **Ständige Mitarbeiter:** Florian Huber (fh), Kurt Lepper (kl), Elmar Klipsch (ek), Manfred Hammerschmid (mh), Donald Troost (dt), Rainer Hartmann (rh), Manfred Bauske (mb), Christoph Salat (cs), Peter Paska (pp). **Layout:** Guido Kruschke, **Druck und Realisation:** Verlag Guido Kruschke, Postfach 1251, D-82324 Tutzing, Tel. 08158/993124. **Zahlungen:** Zahlungen Inland als Überweisung nur auf das Konto 4376714 bei der Volksbank Tutzing, BLZ 700 932 00. Zahlungen Ausland als DM-Entscheck oder Postanweisung.

Der BÖRSENTICKER erscheint monatlich und kostet pro Ausgabe 3,50 DM (inklusive Versandkosten). Das Abonnement gilt für ein Jahr = 12 Ausgaben und kostet 42,- DM. Der BÖRSENTICKER kann nur über den Verlag bezogen werden. Eine Verwertung der Beiträge, insbesondere durch Vervielfältigung und/oder Verbreitung, ist ohne unsere ausdrückliche schriftliche Zustimmung verboten. Namentlich gekennzeichnete Beiträge geben nicht die Meinung der Redaktion wieder. Alle erwähnten Firmennamen und Bezeichnungen sind entweder Firmennamen oder Warenzeichen des jeweiligen Herstellers oder Inhaber der Rechte. Diese werden ohne die Gewährleistungen der freien Verwendbarkeit benutzt. Für Druckfehler, Irrtümer, Preisangaben, Preisbezeichnungen oder Übermittlungsfehler in jeder Form übernimmt der Verlag keinerlei Haftung.

BDEF
Fördermitglied im Bundesverband Deutscher Eisenbahn-Freunde e.V.

